

第 32 届全国城市节约用水宣传周
2023 年 5 月 14 日 - 20 日



城市节约用水宣传册



推进城市节水，建设宜居城市

住房和城乡建设部



家庭节水



社区节水



公共建筑节能



企业节水



校园节水



市政节水



海绵城市建设

家庭节水

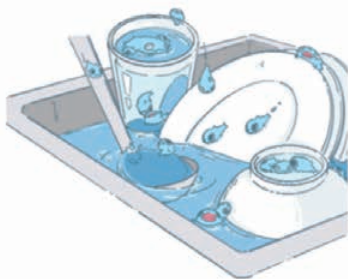
随手关水 勤盛少用

适量用水

- 用多少水，放多少水。
- 水龙头全部打开，一分钟流出2~7.5升水，开一半流出1~3.8升水。
- 有意识地控制水龙头流量。



× 约 3~10瓶 的节水



避免水龙头常开

- 不要开着水龙头直接冲洗餐具、蔬菜，应在盆槽内清洗或使用洗碗机等节水设备。
- 将油污用废弃的纸巾或布擦掉，可使用水量大幅下降。
- 适量使用洗洁精，避免不必要的过渡冲洗。

使用器皿盛水洗漱

- 30秒内一直流水会用约1~3.8升水。使用杯子刷牙，仅需0.6升水就可解决问题。



× 约 1~9瓶 的节水



短时淋浴 浅水盆浴

短时淋浴，勤关勤开

- 采用淋浴，避免过长时间淋浴，搓洗时关掉水龙头。
- 冲澡时长每短一分钟，可节省12升水。
- 使用节水型花洒，在提升淋浴感受的同时，还能起到节水的效果。
- 淋浴时，可以用大型号盆接水，回收的水可再利用。



× 约 34瓶 的节水

浅水盆浴，适量适温

- 合理控制水温，避免因不必要的水温调节浪费水量。
- 合理控制水位，避免不必要的溢出。
- 适当降低使用浴缸的频次，洗浴后的水可用于冲厕。



节水洗衣 小件手洗

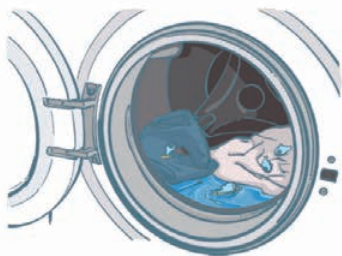
集中洗涤，随“衣”应变

- 衣物集中洗涤，尽量减少洗衣次数。
- 小件、少量的衣物提倡手洗。
- 按衣服种类、数量调整洗涤时间。



善于利用洗衣机

- 使用多功能洗衣机，按照洗衣需求选择不同档位的洗涤功能，以避免过度用水。
- 使用温热水洗衣，污渍更易清洗。
- 洗衣机排水时可将排水管接到储水设备，如水桶、水盆等，回收的水可再利用。



洗衣护衣用品适量

- 洗衣液要适量投放，避免不必要的反复冲洗，造成浪费。
- 选用高效适配的洗衣产品，提高洗衣效率。



循环用水 一水多用

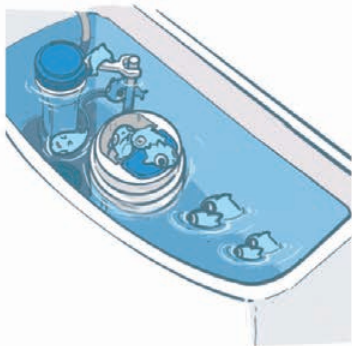
家庭动植物用水

- 可用淘米水、清洗果蔬的水或养鱼水给盆栽植物浇水，既可节水又能促进植物生长。
- 根据植物特点，使用喷壶适量浇水，避免花盆水溢出。



坐便器冲水，大小有别

- 选用节水型坐便器，冲厕时，视情况使用不同档位，一次冲水量小于5升，半冲小于3.5升。
- 收集家庭洗菜、淘米、淋浴或洗衣的污水冲洗厕所。
- 安装可控制大小出水量的马桶配件，并调整适当冲水时间。



社区节水



雨水收集 综合利用

- 收集、存贮屋顶雨水及地面雨水，经适当处理后，用于社区水系景观、绿地、保洁等方面，减少新鲜水资源的使用。
- 在节水的同时，也可以缓解城市排水压力，降低积水内涝的风险。



洗车用水

- 平时注意车身保洁，减少洗车次数。
- 洗车时，使用水桶盛水或节水型高压水枪短时冲水，多手工擦洗，少用水冲。
- 可利用经适当处理后的雨水、再生水、家庭洗涤水洗车。





绿化用水

- 采用喷灌、滴灌、微灌等节水灌溉方式，使用再生水、雨水等非常规水资源，可显著降低社区绿化用水量。



宣传教育 全民节水

- 社区定期开展节约用水宣传活动，倡导居民节约用水。
- 从日常小事做起，从自身做起，掌握节水小窍门，不断增强居民珍惜水资源、保护水资源的自觉意识。
- 形成全民节水，相互促进节水的良好氛围。

节水进社区

节水宣传栏

让节水成为
绿色低碳生活新风尚



公共建筑节能节水



勤查勤修 杜绝“跑冒滴漏”

- 推广使用节水型器具。
- 加强对各类用水器具的检修和管理，早发现，早解决，杜绝跑、冒、滴、漏等现象。
- 消除水龙头上的浪费。



空调冷凝水 循环利用

- 空调冷凝水硬度较低，适合养花、养鱼，也可以用来打扫卫生、冲厕。

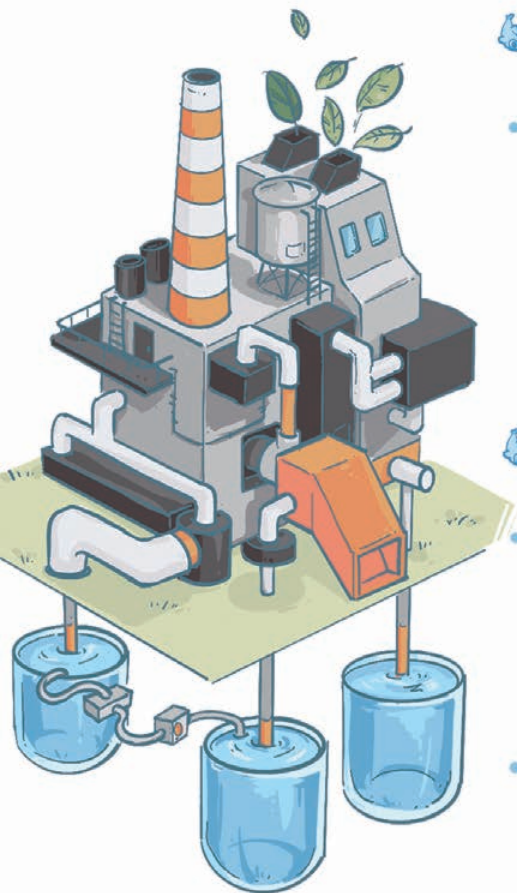


取之有度，用之有节

企业节水

高效节水

- 实行清洁生产，使用节水型技术或工艺，合理进行生产布局，减少用水需求，提高水的重复利用率。



达标排水

- 针对不同行业污水排放特点，采用相适应的污水处理技术或处理方式，确保达标排放。

循环用水

- 不同企业及同一企业的不同用水单元，可根据对水量、水质、水温的不同要求，形成企业内部的水循环和企业间的水循环。
- 加强雨水、再生水、淡化海水等非常规水资源的利用。

节水，从娃娃抓起

校园节水



节水宣传教育

- 讲述身边的节水小故事。
- 上一堂节水课。
- 绘制一幅节水画。
- 参观节水设施。
- 亲身体验节水小技巧。



节水型校园

- 建设节水型校园，培养学生惜水、爱水、节水新风尚。

节约用水人人有责





小朋友的节水绘画作品



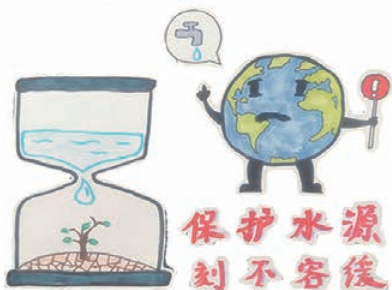
张彧宁 6岁



黄扬舒 6岁



夏欣蔚 6岁



保护水源
刻不容缓

袁昕钰 5岁

市政节水

管网漏水控制

- 根据管网使用寿命有计划地进行管网改造，使供水管网处于良好运行状态。
- 加强管网巡检维护工作。
- 开展供水管网分区计量。
- 进行区域性检漏，提高暗漏检测的准确率。



再生水利用

生态补水

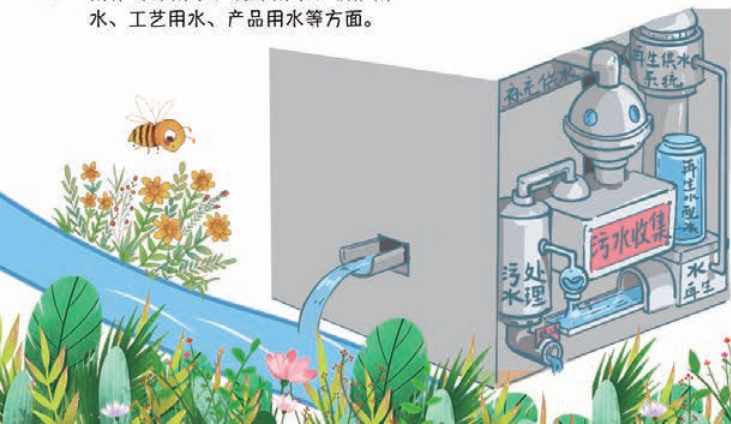
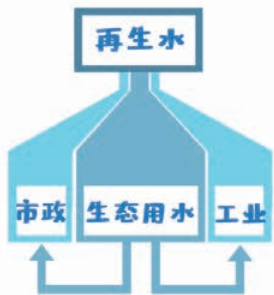
- 城市河流、湖泊、湿地补水。

市政补水

- 用作景观浇灌、消防用水、街道清洗、公园绿地洒水。

工业补水

- 用作冷却用水、洗涤用水、锅炉用水、工艺用水、产品用水等方面。



阶梯水价

- 用水越多，价格越高。
- 第一级水量，覆盖80%居民家庭用户的月均用水量；第二级水量，覆盖95%居民家庭用户的月均用水量；第三级水量，为超出第二级水量的用水部分。
- 一、二、三级阶梯水价按不低于1:1.5:3的比例安排；缺水地区，进一步加大价差。



瓶装水

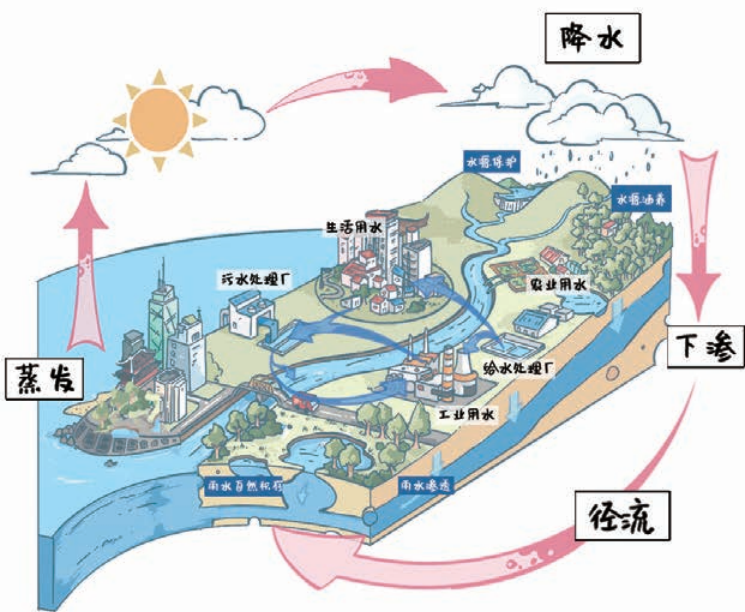
- 公共场合，给自己喝的瓶装水做个标记，把这瓶水带走。
- 外出或开会时携带水杯或水壶等，以减少瓶装水的使用。

海绵城市建设

海绵城市 绿色发展

海绵城市，指城市能够像海绵一样，在适应环境变化和应对自然灾害等方面具有良好的“弹性”，下雨时吸水、蓄水、渗水、净水，需要时将蓄存的水“释放”并加以利用。

海绵城市建设，综合采用‘渗、滞、蓄、净、用、排’等措施，控制城市雨水径流，最大限度减少由于城市开发建设行为对原有自然水文特征和水生态环境造成的破坏。



实现雨水的自然存积、自然渗透、自然净化！

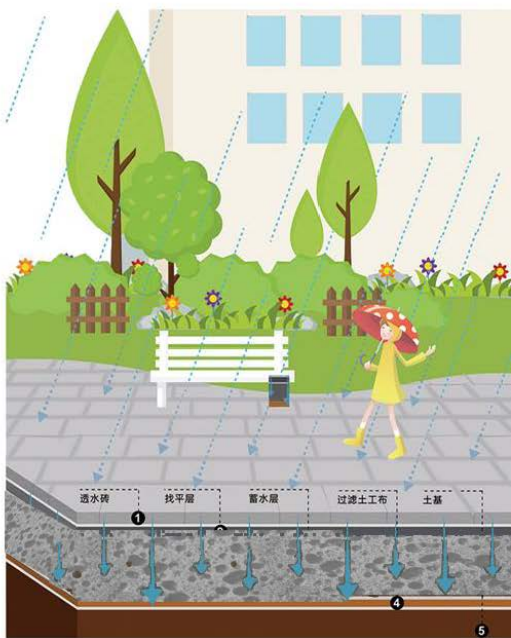
构建健康的城市水循环！

让自然做功，让城市更美丽！

“渗”

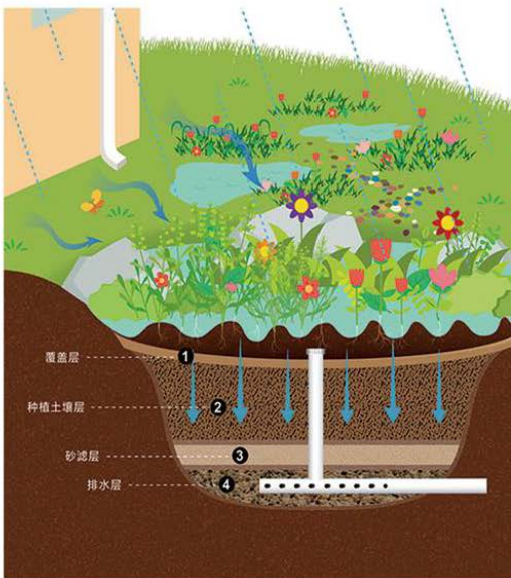
透水铺装

透水铺装材料有着密密麻麻的孔隙，雨水能够迅速通过这些孔隙排走，有效解决了积水问题，同时可以补充地下水并净化雨水。



雨水花园

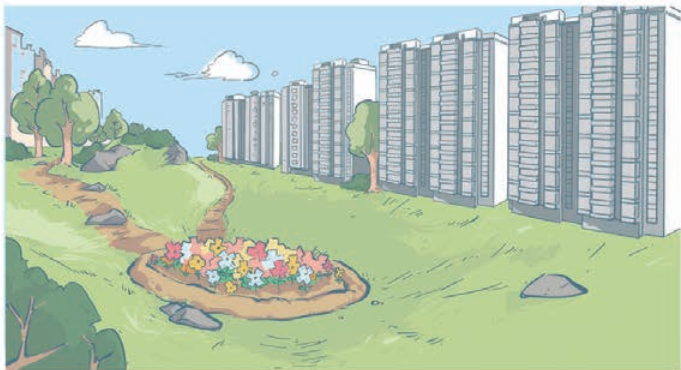
雨水花园通常位于地势较低区域，里面种植有丰富的耐水植物，通过土壤和植物的渗透、过滤和蒸发，受污染的雨水就变干净了。



“滞”

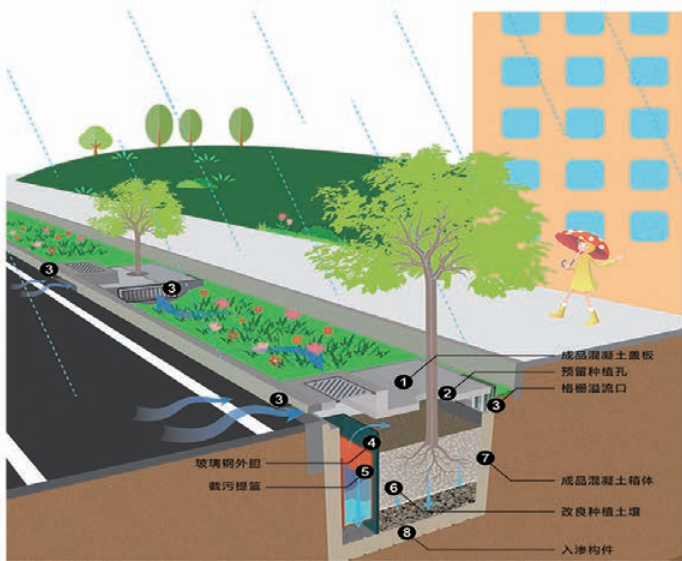
下凹式绿地

下凹式绿地是指一种高程低于周围路面的公共绿地，也称作低势绿地，利用开放空间承接和贮存雨水，达到减少径流外排的作用。



生态树池

生态树池可以过滤和储存雨水。生态树池建立在人行道，车道两旁，收集路面雨水，设施里的土壤、沙粒和植物可以储存一定的雨水。



“蓄”

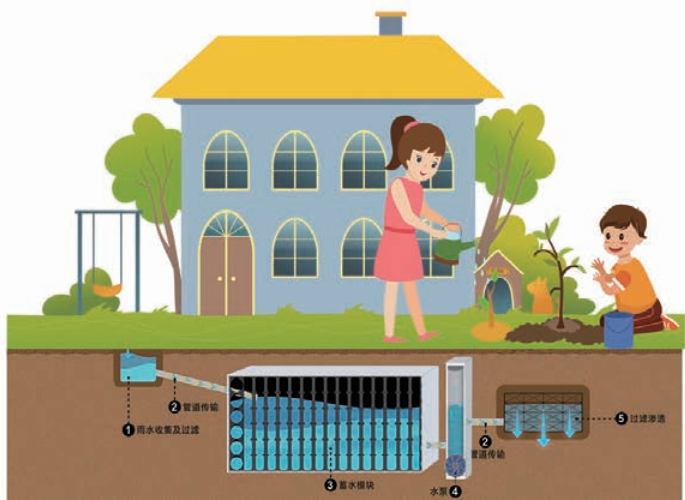
雨水桶

雨水桶是一种雨水收集装置，屋面的雨水经过简单净化以后，可以存储起来浇灌绿地。



蓄水模块

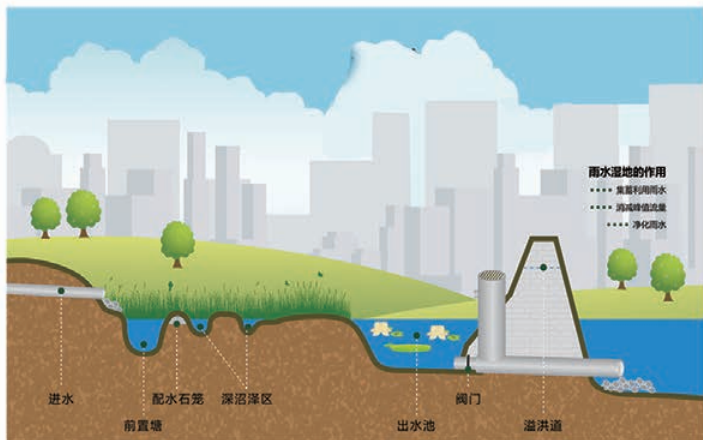
蓄水模块是用于存储雨水的装置，配合过滤系统可以净化雨水，用于绿化、道路清洗、冲厕等非饮用水系统。



“净”

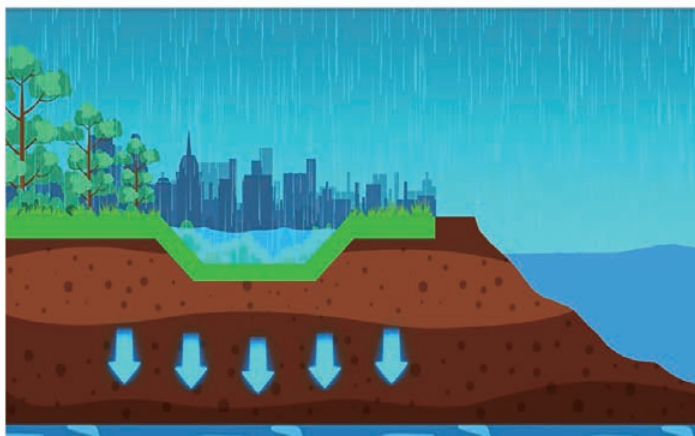
雨水湿地

雨水湿地利用沉淀、水生植物及微生物等作用净化雨水，并可蓄存一定量的雨水，减轻大雨时产生内涝的风险。



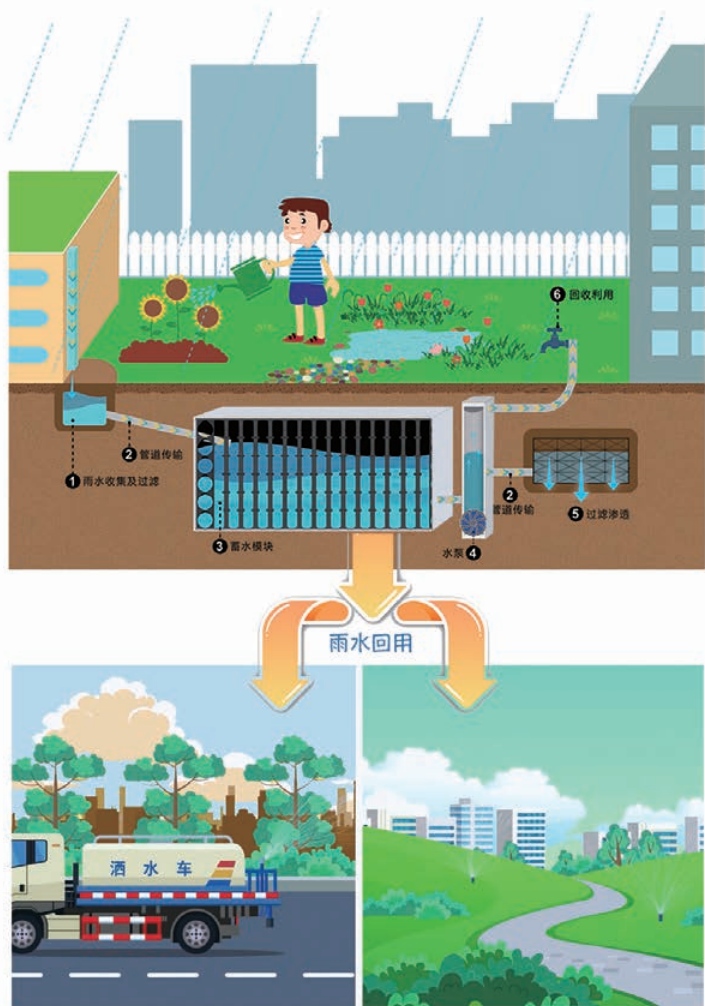
植草沟

植被沟又叫生态草沟或者生物沟，雨水径流通过植草阻拦，逐步缓慢下渗，最终用于补充绿地的土壤含水量，实现降雨径流的全部吸收净化，同时减少绿地浇灌用水，达到消减降雨径流，延缓洪峰的目的。



雨水回收利用系统

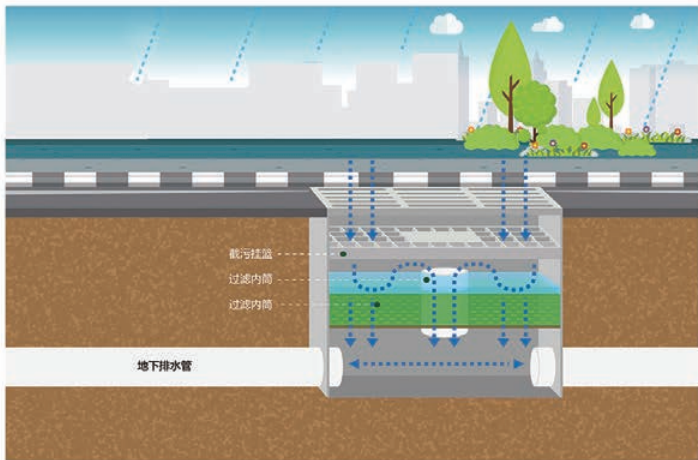
雨水回收利用系统是指通过一系列设施收集、存储、净化周边的雨水，用于绿化、道路清洗、冲厕等非饮用水系统。



“排”

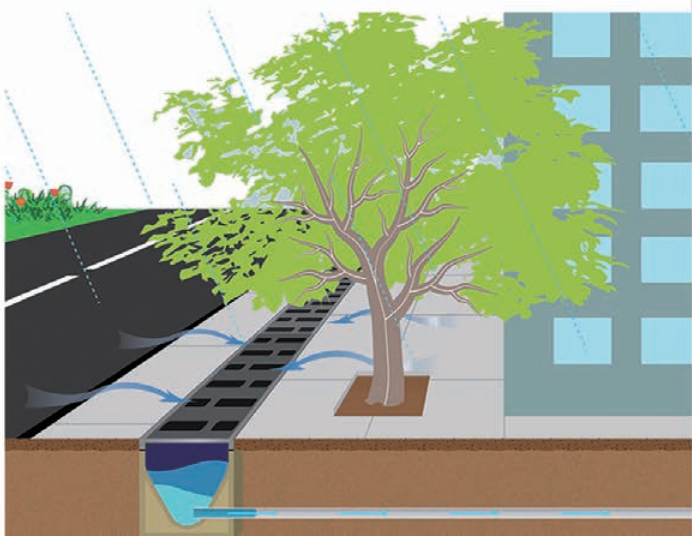
环保雨水口

环保雨水口是有过滤设施的雨水口，可以将一部分雨水进行初期净化。




线性排水沟

线性排水沟具有V型剖面设计，线性连续排水提高了排水能力并增强了沟的自我清洁效果，经常用于建筑下、道路旁和广场上的排水。



编制 住房和城乡建设部

设计  中国城市规划设计研究院
CHINA ACADEMY OF URBAN PLANNING & DESIGN

 中国城镇供水排水协会

 日常文化
Daily Culture Association Co., Ltd.

The Nature
Conservancy 
大自然保护协会